

信篤 (SHINTOKU)

市川市議会議員

第61号

いちかわ

松永おさみ 後援会だより

事務所 市川市原木1-22-16

電話047-327-1470

HP www.matunaga-o.net

### 八幡市民会館と道の駅の 設置管理条例を制定

市川市議会九月定例会は九月二日から二十九日の会期二十八日間にわたり開催されました。今定例会に市長から提出された議案は条例の制定、一部改正など十四件、補正予算六件、決算認定一件をはじめ、保育園の補助金返還請求事件の和解案件等、合計三十二件ありました。審議の結果は全て原案通り可決され、平成二十七年年度決算については新たに設置した特別委員会で四日間にわたり審議された結果多数で認定すべきものと決しました。

今回提出され可決、決定した主な案件を列記します。

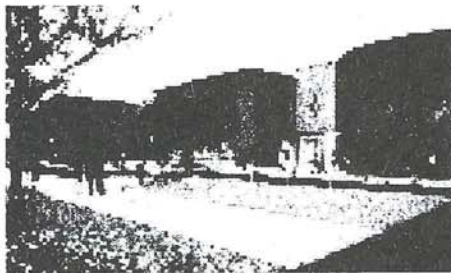
- 八幡市民会館の設置管理条例の制定
- 市民談話室を来年三月をもって廃止する条例
- 地域振興施設(通称道の駅)の設置管理条例
- 補助金返還請求事件の和解について

※松永おさみは会派創生市川を代表して開会日の二日に質問を行ないましたので主な項目、応答内容を裏面で報告します。

### 八幡市民会館が落成・開館へ

東日本大震災により天井板が落下するなどの被害を受けるなど老朽化した旧会館の建替工事がこの度完成し来春三月一日から使用出来ることになりました。建設場所は八幡神社内の旧会館の跡地です。建設費は十五億円で工期は約二年かかりました。建物は二階建て、ホールは三二六人収容可能。

※市民会館の新設に伴ない市民談話室は廃止となります。



### 保育園補助金返還請求の和解

原木で、わたぐも、うみかぜの二保育園を運営する社会福祉法人福祉会に交付した補助金のうち基準に適合していないことが確認された、三、三二六万四、七四〇円について、同法人に対し同額及びその遅延損害金を支払うよう求め市が提訴した事件である。

平成二十六年九月に訴えを提起してから十二回の口頭弁論が行なわれた結果、昨年九月十四日に審理中の千葉地方裁判所より和解案として「返還金を含む総額二、六三万五、三三八円の支払いを提示され」被告、原告共にこの案を受入れ、和解が成立し、議会の承認を求めたもので、これで裁判は終了しました。

### 27年度決算、47億円の黒字!!

平成二十七年度の決算の認定案件が提出され議会の特別委員会で審査され多数で認定されたのでその概要をお知らせいたします。

決算収支の状況は歳入決算額から歳出決算額を差し引いた形式収支は六十八億二千余円で、翌年度へ繰り越すための財源約三億八千万円を控除した額Ⅱ実質収支は、六十四億四千万余円となり、過去五年間では最高額となり、二十七年年度の黒字額は四十七億七、七六八万六千円となりました。

厳しい財政状況の中で多額の黒字を生じたことは評価しますが、その反面、国からの地方交付税は引き続き不交付団体となり、今後共厳しい財政運営が求められるところであります。

### 行徳橋の架替 2年遅れ

国交省と県が進めている、行徳橋の架替二期工事の入札で、応札者がなかったことから設計内容を見直し再発注した結果、完成が二年延伸となり、完成は平成32年末となってしまいました。

又、二俣地先の歩道等整備工事も、県による度重なる発注にも拘らず受注する業者がなく、工事着手できない状態です。県当局の現状に即した工事発注を求めたいと思います。残念の一言です。



# 代表質問の要旨

松永市議は開会日冒頭会派を代表して質問を行ないましたのでその項目を列記します。

○新年度予算編成に向けて大久保市長二期目の仕上げの時期に当たって予算の骨格となる重点施策を示されたい

○議案、補正予算についてその内訳を問う

(ア) 老人福祉施設整備費補助金(二五、四〇〇万円)及び地域介護・福祉空間整備等事業補助金(一、六八一万八千円)

(イ) 私立保育園補助金(三、五九〇万円)及び公立保育園人材派遣委託料(一、八七九万二千円)

(ウ) 道路改良等設計委託料(一一、五九〇万円)

○保育園による補助金返還請求裁判の和解についてその経緯と和解を決定したポイントは何か。

○保育園の待機児童対策緊急対応プランの進展状況と見通しについて問う。

「答弁」現時点でのプラン全体に対する進捗は取組みが順調に進んでおり約七十%の達成を見込んでいる。

○道路行政について

(ア) 都市計画画道路3・4・18号

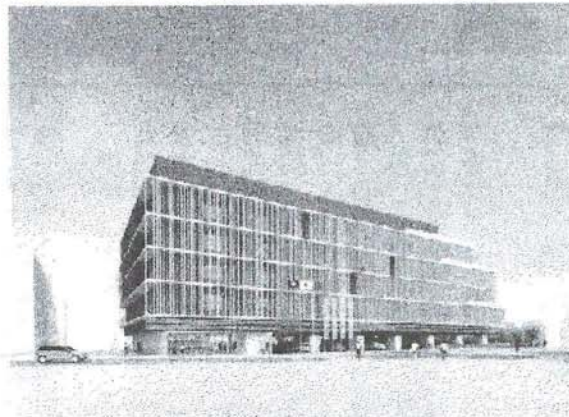
「答弁」事業期間二十一年、総工事費約二八〇億をかけた浦安〜鎌ヶ谷線の内、市内分六〇〇mが完成し、待望の全線開通が決まりました。

開通は11月10日午後2時30分です。

○仮称妙典橋は県の事業であるが、高谷川橋梁部の必要な用地買収が出来ないため完成が二十九年十二月に延びてしまう。橋本体は予定通り完成するのでその際には歩行者、自転車の通行を認められたい

○県の都市計画画道路3・4・13号は高谷中の裏手まで一部完成し、供用されているが、その先葉葉道路原木IC迄の残り一、六六〇mは何故着工できないのか伺う

○新庁舎建設の第二庁舎の工事の進捗状況と新第一庁舎の建設工事準備は予定通り進んでいるのか伺う



市川市新第2庁舎完成予想図



今回開通部分の3・4・18号線、国道14号線接続部分

## 国分に道の駅

千葉県区間の外環道が供用されることを踏まえ、休憩の場の提供、地域情報の発信、農産物の販売等により地域の振興を図る為、国と共に道の駅関連施設を建設する。

開設予定 平成三十年三月。

設置場所 国分六丁目十番地先  
建設費(用地費含む)は総額十一億五千万円。  
駐車場は約百二十台収容可能。